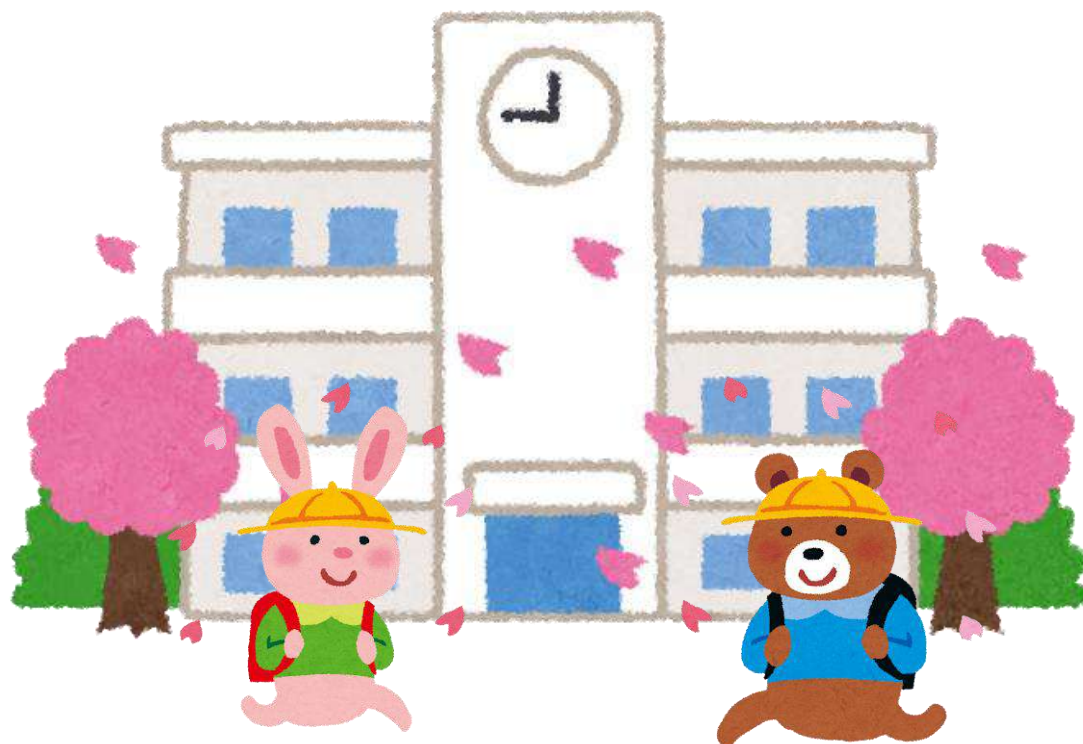


令和8年度入学

# 入学のしおり



1. 入学前の生活について
2. 通学路・交通安全について
3. 入学後について
4. 持ち物について

5. 給食について
6. 保健関係について
7. 入学式のご案内



昭島市立富士見丘小学校

〒196-0031 東京都昭島市福島町 890 番地  
(固定電話) (042) 541-0055 (代表番号) 77



# 1. 入学前の生活について

— お子さんと一緒に確認し、4月からの学校生活に向けて、少しずつ身に付けさせてください。 —

□ **早寝・早起き**をして、十分に睡眠をとり、生活リズムを整えます。

10時間程度の睡眠が取れるよう、8時から9時には寝ます。登校の1時間前には起きます。

(「**グッドモーニング60分**」という取組をしています。同封してある「めざましカード」にご記入いただき、提出してください。)

□ **時間を決めて食事**をとります。

学校給食は、一定量を20分位で食べます。苦手なものも、一口挑戦できるようにしてください。

□ **一人でトイレに行き、自分で後始末**をします。

校外学習で行く先には、和式トイレもあります。

□ **一人で服の脱ぎ着**ができるようにします。

体育着には3分で着替えます。自分で脱ぎ着できる服装で登校させてください。ハンカチ・ティッシュを携行するために、ポケットのあるものが良いです。脱いだ服はたたんで袋にしまえるようにしてください。



□ **身体を清潔に**する習慣を身に付けます。

洗面、歯みがき、手洗い、うがい、鼻がかめるようにします。爪は長すぎないように切ります。

肩より髪の毛が長い場合は自分で結べるようにします。

□ **右手と左手**を覚えます。



□ 「おはよう」「さようなら」「ありがとう」など、あいさつができるようにします。

□ 名前を呼ばれたら「はい」とはっきり返事ができるようにします。

□ 自分の名前を読めたりはっきり言えたりできるようにします。

□ 自分の持ち物を見分け、**決めた場所に片付け**ができるようにします。

持ち物には全てフルネームで記名をしてください。

□ **家庭内での会話を大切に**してください。

伝えたいことを最後まで話せるように、ご家庭でもお子さんの話を遮らずに最後まで聞くようにしてください。また、おなかが痛い、頭が痛いなど不調を言葉で伝えられるようにしてください。

□ **体を動かして遊ぶ**習慣をつけます。



## 2. 通学路・交通安全について

- 1) 登下校時は必ず、決められた通学路（児童指導資料に記載した場所）を通らせてください。学区ごとに指定された色のリボンを、ランドセルの右側に付けて登下校させてください。学童へ行く場合は、学童のリボンと合わせて2つのリボンを付けてください。（入学式後に配布します。）寄り道せず帰るようご家庭でもお話しください。できるだけ大きな通り（公道）を使わせてください。
- 2) お子さんと一緒に通学路を歩きながら、建物側に寄って歩く、車道にとび出さない、信号を守る、車体の前後を横断しないなど、歩き方を確認してください。
- 3) 横断歩道は、左右をよく見て、車が止まったのを確認し、アイコンタクトをして、手をあげて渡ることを、ご家庭でもお話しください。また踏切の渡り方についても、充分注意するようお話しください。
- 4) 道路や駐車場で遊ぶと事故やトラブルにつながります。放課後の過ごし方については、入学後もご家庭でよく話し合ってください。
- 5) 自転車安全教室（3年生）を受けるまでは、自転車に乗って一人で出かけないこととなっています。  
＊自転車に乗る時は、命を守るために必ずヘルメットを被らせてください。



## 3. 入学後について

— 学校と家庭の協力を大切に、健やかに育てていきましょう —

- 1) 困ったことや分からないことは、担任にご相談ください。
- 2) 保護者会や授業参観にはできるだけ出席し、学校でのお子さんの様子を知ってください。
- 3) 学用品は必要な物だけを持たせ、大切にに使わせてください。
  - ・自分はどれだけのものを持ってきたか、どこに名前が書いてあるのかをお子さんと一緒に確かめてください。
  - ・記名は1年〇組、平仮名フルネームで書いてください。
  - ・お子さんの知らない間に、保護者が学習道具や提出物・手紙などをランドセルに入れないようにしてください。入れる際は、必ず、お子さんと確認してください。
- 4) 帰宅後は連絡帳と連絡袋の中身を全て出させてください。学校からの配布物、お知らせを必ず確認してください。学校のHPも随時ご確認ください。
- 5) お子さんの生活の様子を把握するよう、気を配ってください。
  - ・仲良しの友達、よく遊ぶ場所など。
- 6) 欠席や遅刻のときは、必ず朝7時30分までにマチコミアプリにてご連絡ください。お子さんの様子、発熱がある場合は体温、いつから具合が悪いか、症状、受診の有無をお知らせください。  
＊緊急の場合をのぞいて、学校への電話はお控えください。  
＊遅刻、早退する場合は、安全上、必ず保護者が教室まで送迎をしてください。
- 7) スマートフォンは、小学生には必要ないものです。必ずトラブルになります。お子さんに与えることは避けてください。

## 4. 持ち物について(入学までに準備するもの)

◎学校で一括購入し入学式に配布するもの(入学後に教材費等の預金口座から引き落とします。)

- ・ノート(国語・算数・自由帳)・連絡帳と連絡袋・色鉛筆・クレパス・のり・セロハンテープ
- ・名前ペン・お道具箱(引き出しとして使用します)・防災頭巾

\* 国から無償配布される教科書、PTAからのお祝品として贈られる胸に付ける名札は、入学式当日配布します。

◎家庭でご用意いただくもの

①ふでばこ(中身…鉛筆2Bを4本、赤鉛筆と青鉛筆を1本ずつ、白い消しゴム)

…箱型で無地の物(1本1本固定できる・絵や付加的な機能のないシンプルなもの)

\*鉛筆は、毎日家で削って持たせてください。鉛筆のキャップは不要です。

② 下敷 …A4またはB5(無地)

③ はさみ …さやがついたもの、先の丸いもの

④ 黄色い帽子…つばの形は問いません。

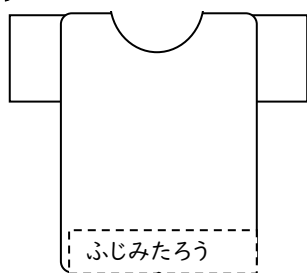
\*入学式で配布する黄色いワッペンを帽子に付け、1年間かぶって登下校します。



⑤ 体育着と体育着袋…男女ともに白の半袖シャツと紺色の短パン、つばのある赤白帽

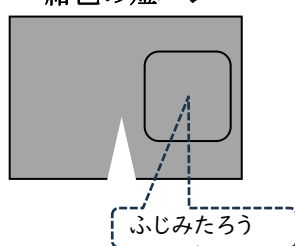
\*シャツと短パンは防犯上、下の図のような、外側から見えないところに記名をしてください。

・半袖シャツ



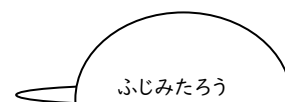
※短パンにしまうと見えなくなるように、裾の部分に名前を書く。

・紺色の短パン



※白い布に記名し、ポケットの内側に付けるなど。

・赤白帽

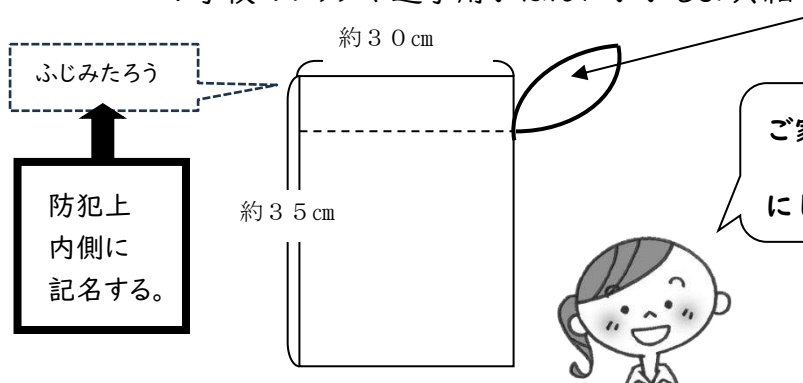


※左横に油性ペンで直接書く。

・体育着袋…出し入れしやすいよう、ゆったりめの大きさの物

\*寒い時期には体育用のトレーナーを入れておくこともあります。

\*学校のフックや通学用かばんにかかるよう、細いひもを付けてください。



ご家庭で、体育着や洋服を、たたんで袋にしまう練習をさせてください。

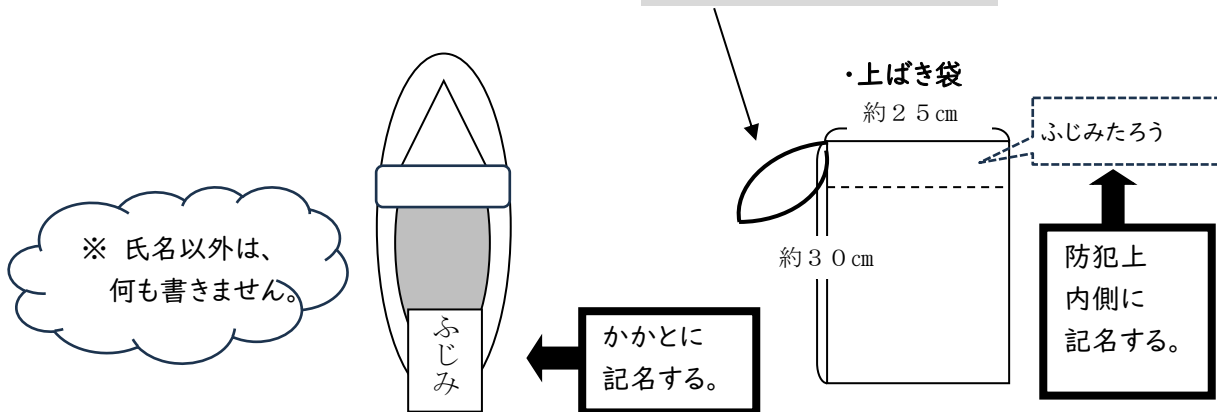


⑥ 学校指定の上履きと上履き袋…児童のけが防止、健康づくりへの観点から、学校指定のもの

\*上履きについて詳しくは、「JESスクールシューズのご案内」をご覧ください。

\*上履きの形状が大きいため、マチ付きの袋か、ゆとりのある大きさの袋にしてください。

\*学校のフックやランドセルにかけられるよう、細いひもを付けてください。



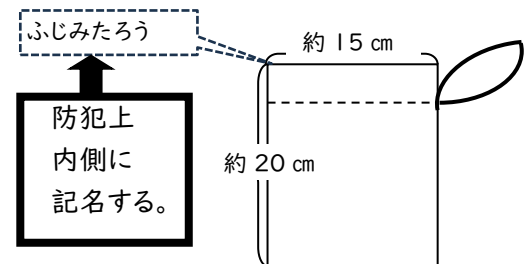
⑦ 給食袋(中身…ランチョンマット、口ふきタオル、マスク)

\*給食のある日は、3点を入れ持ってきます。

(毎日、清潔なものと交換してください。)

\*ランチョンマットは、給食中に机が汚れないように、

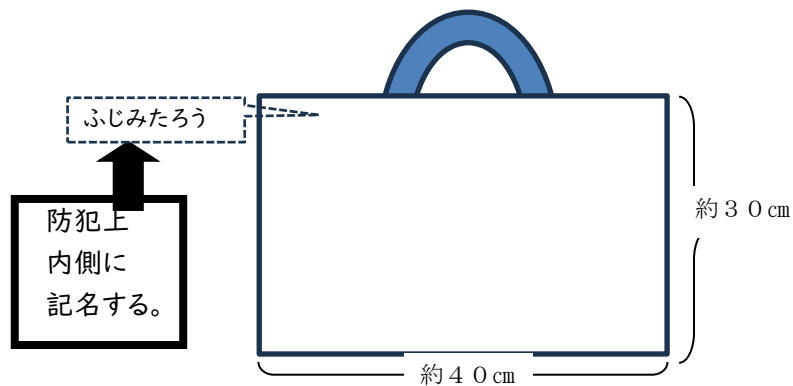
机のサイズ(44センチ×64センチ)程度の大きいものをご用意ください。



⑧ レッスンバッグを2つ(音楽バッグと図書バッグとして使います。)

\*どちらもしっかりとした

生地之物にしてください。



★入学後にご用意いただくもの 必要な時期に別途お知らせいたします。

鍵盤ハーモニカ、絵の具セット…(保護者会でお知らせします。)

水着…黒か紺のスクール水着(セパレート可)、水泳帽(黄色)、ゴーグル(着用推奨)

\*6月中旬から水泳指導が始まります。





## 5. 給食について



本校は、自校給食です。栄養、衛生面に気を配り、あたたかくて、おいしい給食が食べられるよう努めています。

### アレルギー対応について

就学時健康診断の際にアレルギー疾患の調査を行いました。その際アレルギー疾患があり学校生活で配慮が必要なお子様には、医師の診断による「学校生活管理指導表（アレルギー）」を提出していただきます。その上で保護者の方と面談を行い、対応を相談していきます。特に食物アレルギーに関しては、市の給食課、栄養士との打ち合わせも行います。

アレルギー疾患以外でも、疾病・体質によっては（心臓疾患、腎臓疾患等）「学校生活管理指導表」のご提出をお願いいたします。

給食のアレルギー対応については、養護教諭や栄養士にご相談ください。

## 6. 保健関係について

保健室では「感染症や疾病予防の措置」を行います。また、子供たちの保健活動の中心の場として、学級等で保健指導を行っています。身体のことや心のことなど、心配なことがありましたら、養護教諭までご相談ください。

### ★一日の始まりは、朝の健康観察から

健康状態は顔色や行動に表れます。朝、起きたとき次の様子を観察してください。

- ・顔色が悪い ・きげんが悪い ・気持ち悪い、吐き気がある ・かぜぎみ ・頭が痛い
- ・熱がありそう ・だるそう ・咳や鼻水が出る ・便秘、下痢気味 など

発熱や体調がすぐれないとき、感染症の疑いがある場合は、医療機関を受診し休ませてください。

### ★学校感染症にかかった場合

次のような疾病にかかった時は、医師の診断を受け、できるだけ早く学校にお知らせください。感染を広げないために出席停止となります。登校の際には、医師が記入する「登校許可証」、保護者の方に記入していただく「登校届」が必要となります。用紙は、学校のホームページからダウンロードできます。また「その他感染症」も、医師から休むように指示があった場合は出席停止となります。

「登校許可証」が必要な感染症	腸管出血性大腸菌感染症（O157）、流行性角結膜炎
「登校届」が必要な感染症	インフルエンザ、新型コロナ、麻疹（はしか）、水痘（水ぼうそう）、百日咳、咽頭結膜熱（プール熱）、流行性耳下腺炎（おたふくかぜ）
その他の感染症	溶連菌感染症、感染性胃腸炎、伝染性膿痂疹（とびひ） マイコプラズマ肺炎、手足口病、伝染性紅斑（リンゴ病）など

### ★学校で体調が悪くなったり、けがをしたりした場合

学校で熱が出たり、1時間程度休養しても回復しなかったりする時は、保護者の方のお迎えをお願いしています。学校では、飲み薬は使用しません。

## ★けがをした場合

学校では応急処置を行います。その後の治療は医療機関またはご家庭でお願いします。

子供は、(時間の経過とともに)症状の変化が起こりやすい場合があるので、帰宅後に観察をしてください。

### <学校で処置できる程度の軽い場合>

手当てを行い、その都度、連絡はしませんがお子さんに様子を聞いてください。

### <継続して様子をみていただきたい場合>

痛みや、症状が出ていなくても気を付けて経過観察をした方がよい場合は、担任、養護教諭から連絡帳、電話で連絡します。帰宅後に痛みや心配な症状がある場合は受診してください。

### <早いうちに受診が必要な場合>

学校で応急処置を行い、保護者に連絡し受診していただきます。その際に、保険証と支払いの用意をお願いいたします。(医療費の給付の申請は、後日行います。)緊急時、養護教諭などが付き添いで受診する際、基本的には、かかりつけの医療機関での受診を考えますが、休診や遠方の場合は、学校医または近隣の医療機関で受診することもあります。

## ★災害医療費給付制度について(独立行政法人 日本スポーツ振興センター)

学校内・登下校など学校管理下において、児童がけがをして受診した場合に申請をすると、医療費の一部が給付される制度です。加入の掛け金を市が負担し全員加入しています。保険診療で窓口での支払いが1,500円以上のときに該当します(保険診療以外の自由診療は、該当しません)。家庭から直接医療機関にかかった場合は、担任または養護教諭にご連絡ください。この給付を受ける場合は、**③**医療証・**④**医療証との併用はできません。詳しくは、別紙をご参照ください。

## ★健康診断について

4月から6月末までの間に、学校では「定期健康診断」を行います。健康診断で見つかった疾病や異常はなるべく早く受診してください。

### 1年生が受ける健康診断

身体計測 視力測定 聴力検査 尿検査 内科検診 歯科検診 耳鼻科検診  
心臓病検診(心電図検査) 眼科検診 結核検診(問診票)

＊お子さんの健康のことで、心配なことがありましたら事前にご連絡ください。

＊健康診断の結果により、主治医からの受診結果票等の提出をお願いすることがあります。

## ★就学時健康診断の結果について

虫歯、視力低下、眼科、耳鼻咽喉科等の疾病については、入学までに医師に相談して必要な治療を受けてください。



## ★その他

- ◆緊急時の連絡先を、はっきりさせておいてください。

電話番号・住所・勤務先の変更などは、速やかにご連絡ください。

- ◆衣類が汚れた場合

下着が汚れた際は、新しい下着をはかせます。同サイズの新品（なるべく包装したもの）をお返しください。その他の衣類は洗濯をして返却してください。

- ◆校外学習について

校外学習（遠足・社会科見学・宿泊行事など）の当日や前日に発熱などの体調不良があった場合は、参加を控えていただきます。

### ◎本校の連絡先

【学校へ電話する場合】（固定電話） (042) 541-0055（代表番号）

＊学校へ連絡する場合は、この代表番号へお願いします。

＊なるべく職員の勤務時間（8:00～16:30）の間をお願いします。

17:00～7:30は留守電となります。

＊遅刻・欠席連絡はマチコミアプリのみとなっております。

【学校からの電話はこの番号からかかってきます】

070-5014-2304

070-5014-6299

080-3022-4892

＊学校からの発信専用なので、電話に出ることができません。

ご用の方は代表番号へおかけください。

【さくら学級】（令和8年度より「I組」に名称変更予定）

080-9658-1420

【きこえとことばの教室】 電話 (042) 544-1921

070-5014-9498



## 入学式のご案内

1. 日 時 令和8年4月8日(水)

14時～15時30分

(受付:13時20分～13時45分)

\*式は40分間程度ですが、  
その後、記念写真撮影や  
学級指導があります。

2. 式 場 富士見丘小学校 体育館

(注)○受付の時間までに、お越しください。

○保護者の方は上履き(スリッパ)にはきかえて、体育館でお待ちください。

### ◎当日持ってくるもの

【児 童】 ☐通学用かばん(ランドセル等)で登校してください

☐上ばき ☐上ばき袋 ☐黄色い帽子

☐ハンカチ ☐ティッシュ

【保護者】 1. 上ばき(スリッパ等)と靴を入れる袋

2. 教科書などを持ち帰るための袋

3. 筆記用具

4. 入学通知書

5. 児童指導資料

6. 児童保健調査票

7. 心臓検診調査票

8. 結核健診問診票

**\*必ず受付で提出  
してください。**



### ◎その他

\*当日受付で学級名簿などをお渡しします。

\*入学式終了後、体育館にて記念写真を撮ります。(児童のみ)

\*入学式当日に欠席される場合は、事前に副校長へご連絡ください。