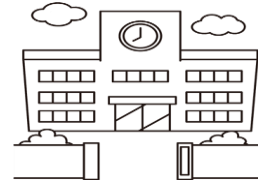


LOVE&PIECE

富士見丘小学校
令和8年4月10日
4月 保護者会資料

保護者会 次第

- 学年保護者会（15：00 体育館）
 - 1 校長あいさつ
 - 2 担任あいさつ、教職員の紹介
 - 3 学校教育目標と学年目標
 - 4 2年生の学習と生活（学級の様子も）
 - 5 時間割について
 - 6 諸連絡
 - 7 年間行事予定について
 - 8 教材費について
 - 9 サイコロトーク



1 校長あいさつ

校長 稲垣 達也

2 教職員の紹介

1組担当

昨年度に引き続き、キラキラ笑顔の元気いっぱいな皆さんと楽しく学び、生活していきたいと思っております。
今年度もよろしくお願いたします。

2組担当

はじめまして。新宿区の小学校から異動してきました。
パワフルな2年生の皆と「LOVE&PIECE」を大切に楽しく学んでいきます。
1年間よろしくお願いたします。

3組担当

笑顔と挨拶がすてきな皆さんの担当になれて、とても嬉しく思います。
元気、勇気、力を合わせて楽しい1年になりましょう！
1年間、よろしくお願いたします。

4組担当

昨年よりお兄さんお姉さんになった子供たちと楽しみながら生活していきたいと思っております。
今年度もどうぞよろしくお願いたします。

養護 図工（2, 3組）／（4組）
音楽 算数少人数

3 学校の教育目標と学年目標

本校の教育目標	学年目標
◎よく考える子	◇人の話をよく聞き、自分の思いを伝える子
○思いやりのある子	◇相手の気持ちを考えて行動できる子
○けんこうな子	◇心身ともに元気な子

4 2年生の学習と生活

- (1) 学習
- ・学習環境を整え、学習の仕方を身に付ける
(机上整理、学習道具の準備姿勢、話し方、聞き方、チャイム着席、学習習慣の定着)
 - ・基礎的基本的な学習内容を定着させる(漢字、音読、計算)
 - ・主体的・協働的に取り組む態度を身に付ける

国語	<p>☆語彙を増やし、文章表現力を豊かにする。</p> <p>☆大事なことを捉えながら話を聞くことができる。</p> <p>☆漢字やカタカナなどの既習事項を適切に活用し、文章で表すことができる。第2学年で学習した漢字を読み、文章の中で書くようにする。</p> <p>・漢字練習(新出漢字160字) ・音読練習(日々の宿題)</p>
算数	<p>☆具体物を用いた活動を通して、数についての感覚を豊かにする。</p> <p>☆たし算やひき算の筆算ができる。</p> <p>☆かけ算の意味について理解し、計算の仕方を考え、用いることができるようにする。 →九九の暗唱チャレンジ</p> <p>☆長さなどの量感について理解し、量感を豊かにする。</p> <p>☆三角形や四角形などの図形について理解し、図形についての感覚を豊かにする。</p> <p>☆数量やその関係を言葉、数、式、図、表、グラフなどに表したり、読み取ったりすることができるようにする。</p>
生活	<p>☆具体的な活動や体験を通して、自分と身近な人々、社会や自然との関わりに関心をもつ。</p> <p>☆自分自身や自分の生活について考える。</p> <p>☆生活に必要な習慣や技能を身に付ける。</p>
音楽	<p>☆歌声に気を付けて、楽しみながら歌う。</p> <p>☆楽譜でドレミを読み、鍵盤ハーモニカで簡単な曲を演奏する。</p> <p>☆曲に合わせて体を動かしたり、手でリズムを打ったりして音楽を楽しむ。</p> <p>☆曲を聴き、想像を広げながら音楽を楽しむ。</p>
図工	<p>☆感じたことや想像したことから、表したいことを見付けて表す。</p> <p>☆好きな色を選んだり、いろいろな形を作って楽しんだりしながら表す。</p> <p>☆身近な材料や扱いやすい道具を使うとともに、表し方を考えて表す。</p> <p>☆自分たちの作品や身近な材料などを楽しく見る。</p> <p>☆感じたことを話したり、友達の話の聞いたりするなどして、形や色、表し方のおもしろさ、材料の感じなどに気付く。</p>
体育	<p>☆簡単なきまりや活動を工夫して、いろいろな運動を楽しく行う。</p> <p>☆基本的な動きを身に付け、体力を養う。</p> <p>☆誰とでも仲良くし、安全に気を付けて進んで運動する。</p>
道徳	<p>☆自分自身に関すること</p> <p>☆他の人とのかかわりに関すること</p> <p>☆自然や崇高なものとのかかわりに関すること</p> <p>☆集団や社会に関すること</p>



- (2) 生活
- ・規則正しい生活をする。
 - ・相手の話をしっかり聞く。
 - ・相手の気持ちを考えて、友達と仲良くする。
 - ・元気に外遊びをして、体を動かす。
 - ・元気にあいさつができる。
 - ・自分のことは自分で行う。

5 時間割について

	月	火	水	木	金
1	●	●	●	●	●
2	●	●	●	●	●
3	●	●	●	●	●
4	●	●	●	●	●
5	●	●		●	
下校時刻	14:45	14:45	13:30	14:45	13:30

・4月17日（金）より、寺子屋が始まります。寺子屋に参加する場合は、金曜日の下校時刻が14:15頃となります。

6. 諸連絡

○持ち物について

道具箱（はさみ、液体のり、色鉛筆、クレパス、算数ブロック、自由帳）	
絵の具セット（中身の補充、筆が使いづらい場合は交換、雑巾2枚）	4月13日（月）まで
図書バッグ	4月15日（水）まで
鍵盤ハーモニカ、音楽バッグ（歌はともだち、音楽ファイル）	4月17日（金）まで

- ① 鍵盤ハーモニカの不具合がないか、確認をお願いします。
- ② 吹き口を拭く布の準備をお願いします。（ケースに入るサイズ）
- ③ 拭き口が無くなっていたら、購入をお願いします。

- ・筆箱〔鉛筆2Bを4本、赤鉛筆と青鉛筆1本ずつ、白い消しゴム〕
- ・連絡袋、連絡帳、下敷き、筆箱、ハンカチ、ティッシュ、給食セット〔マスク・ランチョンマット・口拭き用ハンカチ〕
- ※ランドセルの中にハンカチ、ティッシュ、マスクの予備があると安心です。
- ・水筒（暑い日や体育のある日はあると便利です。中身は水か甘くないお茶にしてください。）
- ・持ち物等は学年だよりや連絡帳をお子さんと一緒に確認してください。
- ・学習に必要なもの以外は持たせないでください。（キャップや香りのついた消しゴム、キーホルダーなど）
- ・持ち物にはすべて学年、組とひらがなでの記名をお願いします。
- ・三角定規は、学校でまとめて購入しますので、ご購入いただく必要はありません。

○お願いについて

- ・毎日8時20分に始業します。それまでに学習用具やランドセルをしまい終えることができるように登校させてください。（8時20分を過ぎて教室に入った場合は遅刻扱いになります。）また、安全管理の面から、8時5分よりも前に登校しないようにお願いします。
- ・欠席時には、連絡帳ではなく「マチコミメール」で連絡をお願いします。
- ・体育の見学、保護者会欠席の連絡などは連絡帳をお願いします。
- 遅刻する場合や、連絡帳では間に合わない緊急時には電話で結構ですので、必ず連絡をお願いします。
- ・遅刻や早退は、保護者が教室まで送り迎えをお願いします。

- ・帽子の用意をお願いします。登下校時の頭の保護、外活動時の熱中症予防が目的です。
- ・体育着については、以下を確認してください。

(通常時)

- ・髪を結び、赤白帽をかぶる。
- ・半そで、半ズボンを着用する。
- ・くつ下は、膝より短いものを履く。

(冬の寒い時期)

- ・基本的には通常時と同じ
- ・トレーナーを着てもよい(フード、チャック、派手なもの×)
- ・半ズボンの下にタイツは着用しない

○宿題について

- ・宿題は漢字スキル(プリントの場合もあり)・算数スキル(プリントの場合もあり)・音読の3つの宿題を出します。スキルやプリントの丸付けと直しはお子さんにさせ、お家の方は丸付けと直しの確認をして学校に持たせてください。取り組んだ後、すぐに直しをすることが安定した学力定着につながります。また、音読については、聞いたあとに音読カードに記録とサインをお願いします。ご協力よろしくお願いします。

7. 年間行事予定について (予定は変更になる場合もあります。)

本校ホームページをご確認ください。また、学校だより、給食の献立等は、ホームページ掲載となります。学習に必要な持ち物や行事について記載がありますので、随時ご確認ください。

〈1学期の2年生の主な予定〉

- 4月14日(火) 視力検査
- 15日(水) 1年生を迎える会
- 16日(木) 内科検診
- 21日(火) 耳鼻科検診
- 24日(金) 離任式
- 28日(火) 交通安全教室
- 5月14日(木) 消防写生会
- 18日(月) お弁当の日
- 19日(火) 眼科検診
- 20日(水) 体力調査
- 21日(木) 歯科検診
- 6月 5日(金) 1・2年生遠足(昭和記念公園 お弁当)
- 12日(金) 遠足予備日
- 11日(木) ~7月16日(木) 水泳指導期間
- 17日(水) 学校公開 セーフティ教室
- 26日(月) 保護者会
- 7月17日(金) 終業式

年間行事予定につきましては、本校ホームページに記載のある通りです。そちらよりご確認ください。また、学校だより、給食の献立等は、ホームページ掲載となります。学習に必要な持ち物や行事について記載がありますので、随時ご確認ください。

8. 教材費について

別紙「教材費等の納入のお知らせ」を配布しました。年間の教材費の予算とその内訳、口座引き落とし日が掲載されていますので、ご確認ください。